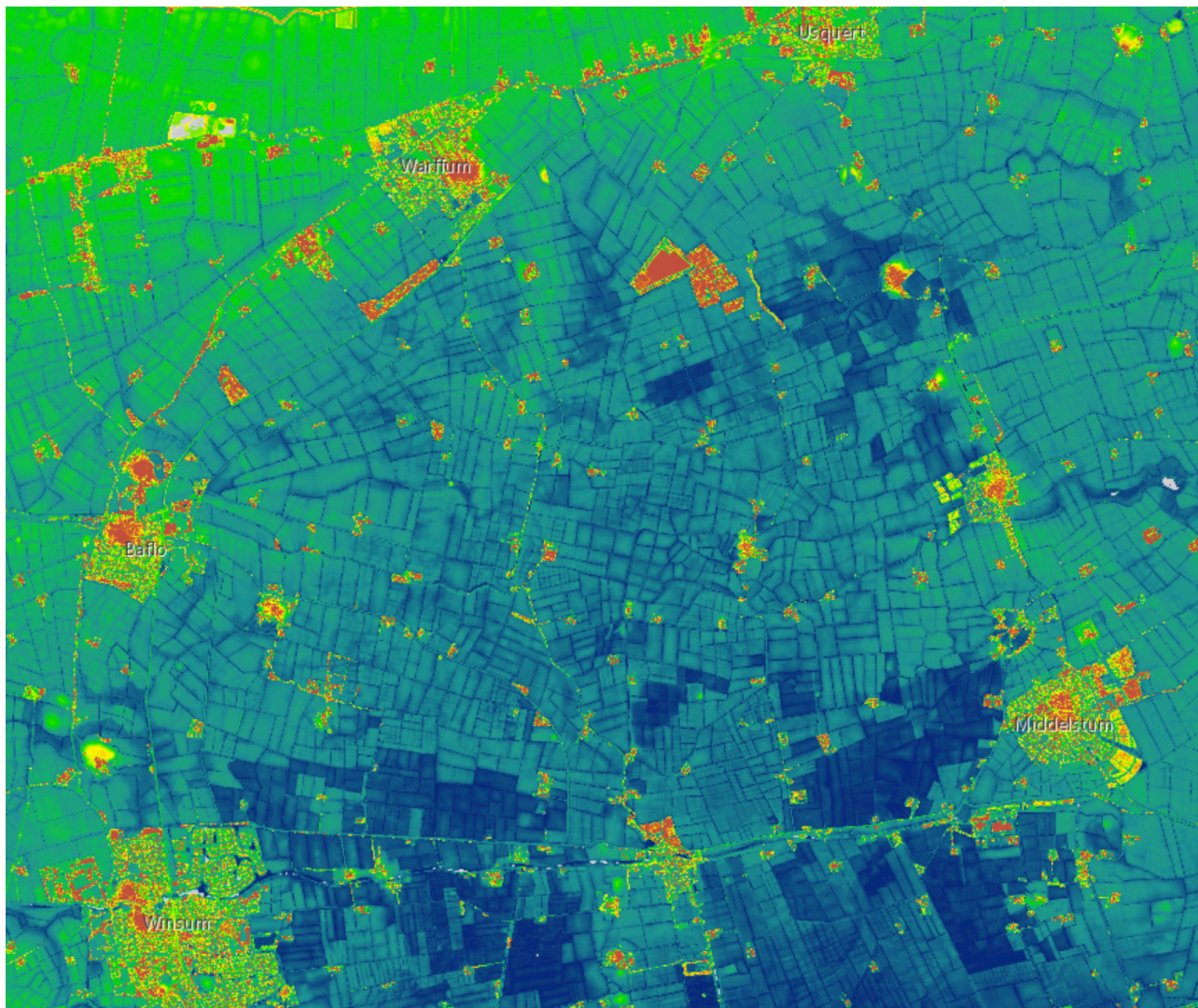


Infobestande Fietsroute Wierden 2.



Actuele hoogtekaart van de fietsroute Wierden 2.

Hoe roder hoe hoger en hoe blauwer hoe lager het gebied. Naast de Wierden van donkerrood tot geel is ook heel mooi zichtbaar dat vele akkers zijn geticheld voor de baksteenindustrie rondom het Winsumerdiep en het Boterdiep. De blauwe laagten zijn bijna allemaal rechthoekig dat betekent dat er per akker/weiland werd geticheld.

Het verhaal van de Wierden.

Een wierde of terp is een kunstmatige heuvel, opgeworpen om bij hoogwater een droge plek te hebben. Zulke heuvels komen voor langs de gehele kust van de Waddenzee en aan de grote rivieren. Wierden werden niet alleen gemaakt om door mensen te worden bewoond, maar ook om het vee te beschermen en om er soorten geriefhout, dat slecht tegen natte grond kan, op te laten groeien. Wierden zijn ontstaan in perioden dat er geen dijken waren. Ze werden vaak aangelegd op hogere plekken in het landschap, zoals de oeverwallen langs de Hunze en de Fivel. De eerste wierden werden aangelegd in de IJzertijd rond 600 v.Chr. Hiertoe behoren bijvoorbeeld Ezinge, Feerwerd, Oostum, Middelstum en Eenrum. Rond het begin van de jaartelling volgde een tweede generatie wierden op nieuwe kwelderwallen, zoals Eenrum, Oldorp en Stedum. In de periode van transgressie door de zee, die gepaard ging met grote overstromingen werden vanaf ongeveer de 4e eeuw veel wierden verlaten. In de vroege middeleeuwen trok de zee zich weer wat terug en hervestigde de

bevolking zich. Er ontstonden nieuwe wierden, zoals die op de kwelderwal vanaf Ulrum (Elens) via de wierden van Leens en de Tuinssterwierde naar Wehe. Ook werden de lagere delen tussen nabijgelegen wierden opgevuld en groeiden zo aaneen tot een grotere (dorps)wierde. Rond de 12e eeuw kwam dit proces ten einde met de aanleg van dijken, waardoor de wierden hun functie verloren. Alleen buitendijks werden op de kwelder soms nog wierden aangelegd, zoals in de latere Noordpolder en de Oude Ruigezandsterpolder.

Dorpswierden

Een dorpswierde was vaak ofwel radiaal of rechthoekig van vorm. Bij radiale wierden stonden de boerderijen vaak in een kring rond het hoogste punt met de achterzijde naar buiten. Daarachter lagen de landerijen, die in deze radiale vorm verder doorgetrokken werden naar buiten. Voorbeelden hiervan zijn Biessum, Niehove, Toornwerd en Uitwierde. Rondom de wierde liep vaak een ossengang en op de top van de wierde bevond zich vaak de verzamelplaats voor het vee en soms ook een dobbe. Vanaf ongeveer 700 werd op deze plek vaak de kerk gebouwd. Bij enkele wierden (Kantens, Niehove en Spijk) ligt rond de kerk nog een tweede rondweg. Aangrenzend aan de wierde lagen soms de verhoogde akkers (de valgen), de weilanden (vennen) en de natte hooilanden (meeden, maden of mieden). Rechthoekige wierden zijn aangelegd rond een aantal parallelle straten, die door dwarsverbindingen met elkaar zijn verbonden. Dit type wierde viel makkelijker uit te breiden met nieuwe wegen door het ontbreken van een afsluitende ossegang. Voorbeelden van dit soort wierden zijn Warffum en Tinallinge.

Wierdenrij.

De wierden werden opgeworpen op toch al hoge plekken. Vandaar dat ze vaak op een rij liggen, soms op een onderliggende dekzand- of keileemrug. Een voorbeeld is de uitloper van de Hondsrug: Adorp, Sauwerd, Ezinge, Winsum, Baflo, Rasquert, Warffum, Usquert, met daartussen allerlei kleinere wierden. Een ander voorbeeld is de westelijke oeverwal van de Fivelboezem: Westerwijdwerd, Middelstum, Toornwerd, Kantens, Eelswerd, Rottum, Helwerd, Kloosterwijdwerd, Usquert, met daartussen kleinere wierden.

Afgravingen.

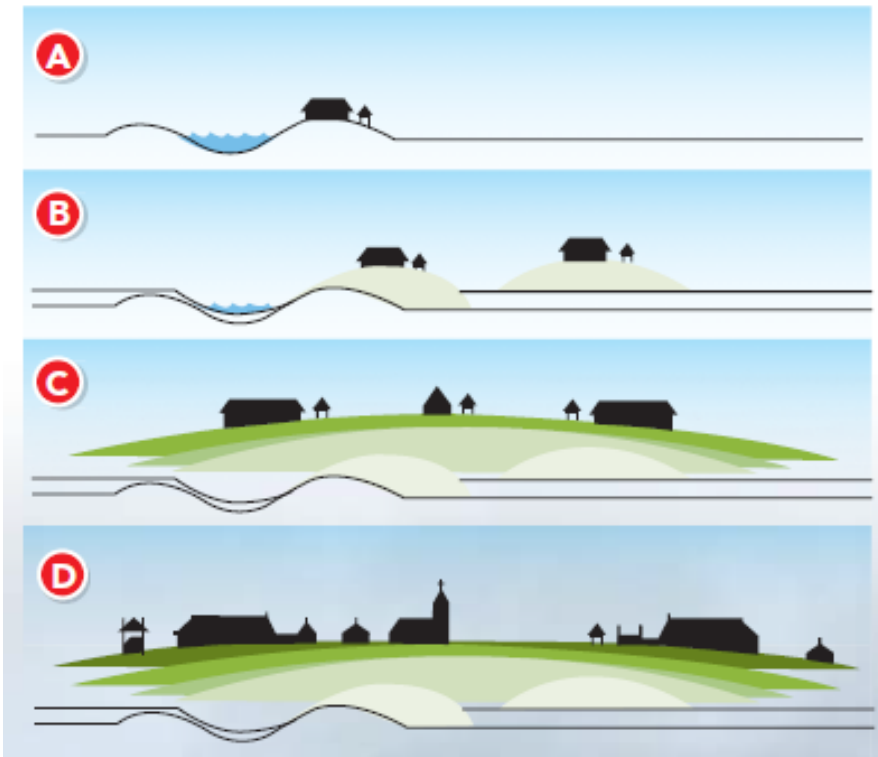
In de 19e eeuw ontdekte men dat de grond van deze heuvels goed te gebruiken was als grondverbeteraar. Door wierdegrond over een arme zandige akker of weiland te strooien, kon men de opbrengst sterk vergroten. Men begon massaal wierden af te graven en de grond te verkopen. In korte tijd ondergingen vele wierden dit lot. Met het verhandelen van de afgegraven grond was veel geld gemoeid. Voor de wierde Wierhuizen werd berekend dat de verkoop van zo'n 70.000 kubieke meter wierdegrond een netto opbrengst gaf van 19.000 gulden. Nu (2006) zou dat een kleine 150.000 euro zijn. Wierhuizen lag daarbij ongunstig, zodat er maar 40 cent per ton gevraagd kon worden. De grond van sommige wierden werd voor 50 of zelfs 55 cent per ton verkocht. De betrokken schippers, ook wel wierschippers genoemd, kochten vaak zelf de aarde en verkochten deze met winst aan landbouwers. In 2005 is in Groningen begonnen met het herstel van enkele afgegraven wierden, met behulp van bij baggeren vrijgekomen specie. De eerste wierde waarbij dit werd toegepast is die van Wierum, bij Adorp.

Etymologie.

Het in Groningen gebruikte woord wierde staat dicht bij het originele Oudfriesse woord wurth, waarvan de uitgang -werd of -ward is afgeleid. Het woord is niet verwant aan het werkwoord "werpen"; ook al gaat het hier om een 'opgeworpen' heuvel. De naam wierde komt vooral voor in de provincie Groningen. In Friesland wordt een wierde een terp genoemd. Dit Friese woord, dat oorspronkelijk dorp betekende, wordt nu algemeen gebruikt, hoewel ook in Friesland nogal wat plaatsnamen op -werd eindigen. In Noord-Duitsland heet zo'n heuvel Warft, in Denemarken worden ze vaerfter genoemd. Op het (voormalige) eiland Marken wordt zo'n heuvel 'werf' genoemd. Recenter komt het als nieuwvorming ook elders in het Zuiderzeegebied voor, in de Wieringermeer (Wieringerwerf) en in Almere Haven (met wijken als De wierden en De Werven) Afgeleiden van deze woorden vinden we terug in plaatsnamen. Bijvoorbeeld in de eerder genoemde: Sauwerd, Rasquert en Usquert, maar ook in Aduard en Leeuwarden en in de Duitse gemeente Krummhörn de plaatsnamen Loquard, Upleward, Visquard en Woquard. Dat een wierde in het verleden niet alleen in Groningen voorkomt, bewijst een naam als Woerden, de lokale uitspraak van het woord.

Zo zou je een wierde laag voor laag kunnen afpellen, of, wanneer je bovenaan begint, zie je de ontwikkeling van een wierde, die doorlopend is bewoond en daardoor groter en hoger is geworden.

Geschiedenis van een wierde- of terpdorp



A. 550 v.Chr.

De eerste bewoners vestigen zich op de kwelder en kiezen het hoogste plekje op de oeverwal langs een priel. Er ontstaat geleidelijk een hoogte van afval en klei (zwart).

B. 100 v. Chr.

Tijdens een periode van overstromingen is een laag klei afgezet. De bewoners hebben een kleine wierde opgeworpen. Een tweede groep mensen voegt zich bij de eerste en werpt eveneens een kleine wierde op (beide wierden horizontaal gestreept).

C. 700 na Chr.

In de Romeinse tijd (0-400 na Chr.) heeft de bevolking zich uitgebreid. Gedurende overstromingsperiodes (300-600 na Chr.) is de wierde vergroot en verhoogd (verticaal gestreept). In het midden is een dobbe gemaakt als zoetwaterreservoir voor mens en dier tijdens overstroming door

zeewater.

D. 1000 na Chr.

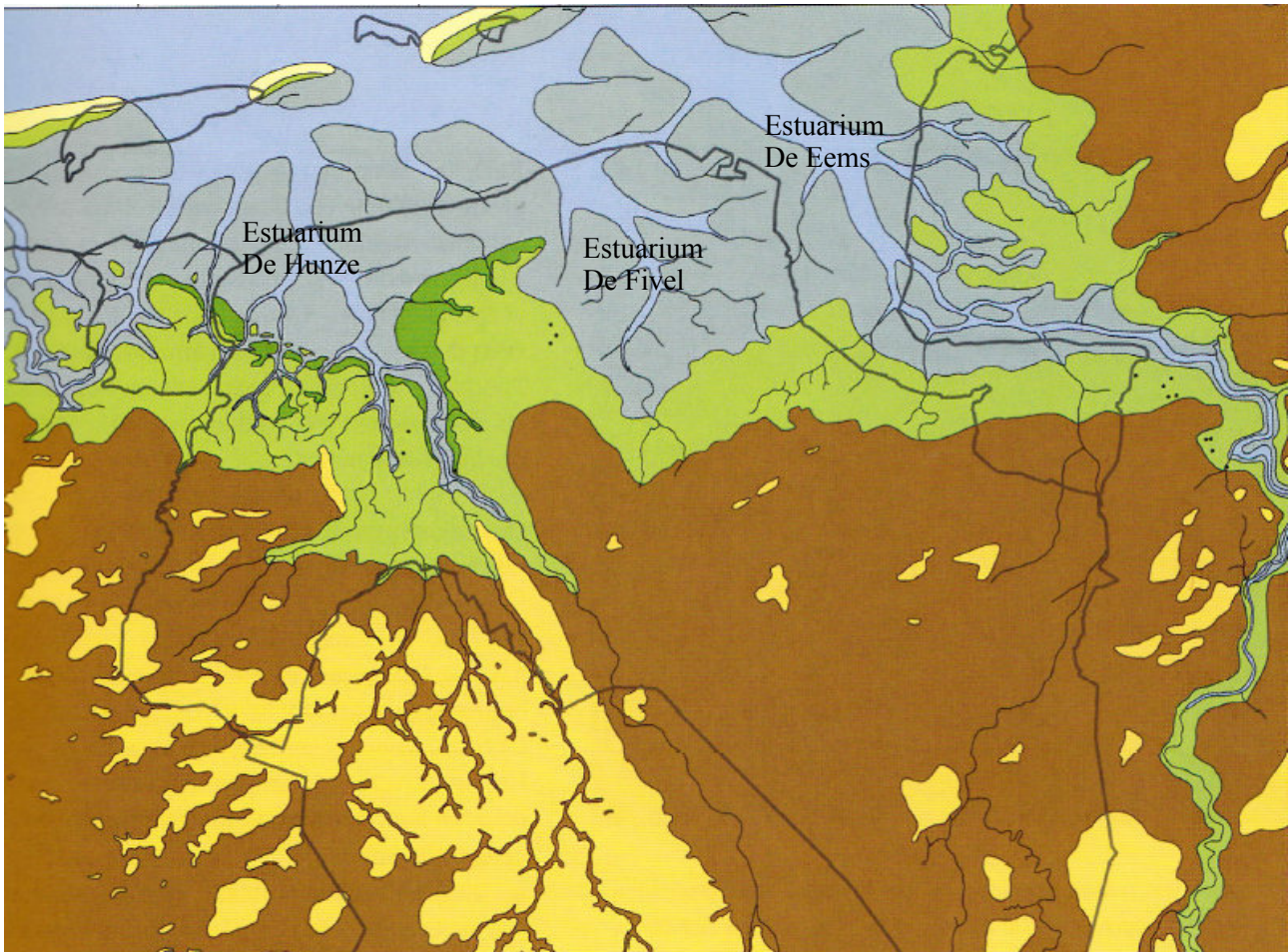
Voor de dijken een redelijk veilige zeewering vormen is er nogmaals een verhoging aangebracht tijdens en na de overstromingen in de periode 800-1000 na Chr. Daarop ligt het dorp tot de huidige dag.

Het afgraven van wierden

Pas in de vorige eeuw en in het begin van deze eeuw vond aantasting van de wierden plaats toen de onbewoonde delen ten prooi vielen aan commerciële afgraving. De grond diende als bemesting en voor structuurverbetering in zand en veengebieden. Later ging men daar over op kunstmest. Het wiergraven heeft tot in de jaren dertig van deze eeuw geduurd, Aldus Delvigne (1994).

In het Reitdiepgebied is ongeveer tweederde van het aantal wierden gedeeltelijk of geheel afgegraven (zie tabel, ingedeeld naar de gemeenten van vóór 1990). De gave exemplaren vinden we onder de kleine wierden. Slechts enkele grotere wierden, zoals Groot Maarslag, Leens en Ewer, bleven onaangetast. Uit de tabel valt op te maken dat in de voormalige gemeenten Leens en Ulrum, die verder van de veen- en zandgebieden af liggen, relatief de meeste wierden gespaard bleven.

Kaart op de vorige pagina uit ca 500 v. Chr. is op basis van archeologisch onderzoek gemaakt. De zwarte stippen zijn de eerste wierden wierden. Het bruine gedeelte is veem/ Het lichtgroene gedeelte zeelei en de groene gebieden zijn de kwelders en geel staat voor zand. De Fivel en de Hunze zijn later dichtgeslibd/ ingepolderd.



a. Wierde Onderwierum.

Onderwierum is een gehucht dat bestaat uit een viertal huizen en een viertal boerderijen iets ten zuiden van **Onderdendam**. De oude naam van Onderwierum is 'Uldernawerum' (oorkonden in 1378 en 1386). De naam is wel gereconstrueerd als 'Unlanderena wêr-hêm' en wordt zo verklaard als een opgeworpen hoogte (wierde) van mensen die in onland (= **moeras**) woonden. Ook de naam van Onderdendam wordt zo verklaard.^[1]

Het dorp is gebouwd op twee **wierden** die ongeveer 200 meter van elkaar vandaan liggen. De zuidelijke wierde is op meerdere plekken doorsneden door sloten en een weg en wordt nu aangeduid als twee afzonderlijke wierden die elk zijn aangewezen als rijksmonument. De afmetingen van de noordelijke wierde, waarop tot in de **negentiende eeuw** een kerk stond, zijn door **Boersma** in 1967 vastgesteld op 30 bij 40 meter met als hoogste punt 2,85 meter boven NAP. Beide wierden zijn deels afgegraven. Door **Miedema** zijn de gebruikerssporen van beide wierden gedateerd op tussen ca. 50 v.Chr. en 400 na Chr. en 800 tot 1400 na Chr. Uit opgravingen van **Van Giffen** in de jaren 1920 en Miedema in de jaren 1980 is gebleken dat de wierde rond het begin van de jaartelling een vluchtplaats heeft gevormd tijdens **overstromingen** en er toen ook gewoond werd. Daarna is de plek een aantal eeuwen verlaten geweest, waarna de plek vanaf de middeleeuwen opnieuw werd bewoond. In de loop der eeuwen nam het belang van Onderdendam toe ten koste van Onderwierum. Sinds begin 19e eeuw staan er nog slechts enkele huizen.

b. Wierde van Middelstum.

Het is niet bekend wanneer Middelstum is ontstaan. Het is een oud radiaalvormig [wierendorp](#) dat voor het eerst wordt genoemd in de negende eeuw wanneer ene Ditmar een schenking doet aan de [abdij van Fulda](#) van land in het dorp 'Mitolistenheim' in [Hunsingo](#). In 945 wordt het genoemd als 'Midisheim', rond 1000 als 'Midlisthem', in 1300 als 'Middlestum', in 1372 als 'Myddelstum' en in 1378 duikt de spelwijze 'Middelstum' voor het eerst op in oorkonden.

Op 8 augustus 2006 vond er een [aardbeving](#) plaats met als kracht 3.5 op de [Schaal van Richter](#) als gevolg van de bodemdaling door [aardgaswinning](#). Dit was de zwaarste aardbeving tot dat moment in de noordelijke provincies..

c. Wierde Toornwerd.

De plaats wordt al vermeld in de [tiende eeuw](#) als *Thornvurd*, wat vertaald kan worden als *met doornen begroeide wierde* (volgens een begin-19e-eeuws verslag groeiden er toen nog steeds doornen op de wierde). Toornwerd ligt op een deels afgegraven 5 meter hoge [wierde](#). Deze was een onderdeel van de [kwelderwal](#) tussen [Usquert](#) en [Westeremden](#), die werd afgezet op de westoever van de [Fivelboezem](#) en die bewoond werd vanaf ongeveer 500 v.Chr. De wierde had een 4 meter brede [ossengang](#)^[4] en in het midden het *feit* of *'t faait* (een grote [dobbe](#)). Hiervanuit werd de wierde radiaal verkaveld. Het feit werd later gedempt. De ossengang is aan de zuid- en oostzijde nog grotendeels intact. Bijzonder aan deze wierde is dat er allerlei gedeelte van de wierden zijn afgegraven en niet een bepaal hoek wat doorgaans het geval was. Daardoor zie je huizen en boerderijen veel hoger liggen dan de afgegraven omliggende weilanden.

d. Wierde en kerk Kantens.

Het dorp is gebouwd op en rond de [Kantsterwierde](#) en gelegen aan het [Boterdiep](#). Het dorp heeft nog zijn oorspronkelijke [ossengang](#) en een weg rond [de kerk uit ongeveer 1200](#) op het hoogste punt van de wierde. De grotendeels [romaanse](#) kerk heeft een achtzijdige toren die ondersteund wordt door een grote [steunbeer](#) met doorgang. Aan de rand van de wierde vindt men de koren- en pelmolen de [Grote Geert](#).

e. Wierde van Stitswerd.

De huizen van Stitswerd liggen op en rond een [wierde](#), die uitsteekt tot 2,8 meter boven NAP. Dit is steeds goed te zien als men naar het dorp reist via de toegangswegen die slingeren door het [marenlandschap](#). Dat het nog zo zichtbaar is komt vooral doordat er weinig buiten de wierde is gebouwd. Het dorp telt vier straten, waarvan de Stiel ("steil") de centrale straat op de wierde is. De Stiel en de Stitswerderweg vormen oude radiaalwegen. Centraal in het dorp aan de Stiel staat de voormalige pastorie, die tegenwoordig dienstdoet als dorpshuis. Aan noordzijde van de Stiel staat de dorpskerk, die aan de rand van een afgegraven stuk van de wierde staat.

f. Wierde van Rottum.

Rottum is een van oorsprong radiaal wierdedorp. Rottum is de naamgever van Rottumeroog (dat ook wel Rottum wordt genoemd), omdat het voormalige klooster Juliana de belangrijkste eigenaar van dit eiland was. In de zesde eeuw voor Chr. vestigden de eerste bewoners zich op de kwelderwal langs de Fivel. Om bij hoog water droge voeten te houden wierpen zij woonheuvels op. De wierde van Rottum ontstond samen met andere dorpen als Lellens, Krangeweer, Westerwijtwerd, Middelstum, Toornwerd, Kantens, Eelswerd en Usquert op deze kwelderwal in de eerste eeuwen voor en na Chr. Er zijn vondsten gedaan uit de IJzertijd. De wierde werd pas na 200 na Chr. opgehoogd met materialen als mest, veenmos en riet en heeft tegenwoordig een hoogte van 4,8 meter.

g. Wierde van Helwerd.

De buurtschap Helwerd is een van de oudste wierden. De wierde is tegenwoordig onbewoond. In het begin van de twintigste eeuw is hij gedeeltelijk afgegraven waardoor het lijkt of er twee wierden zijn. In 1872 werd de laatste boerderij op de wierde gesloopt en vervangen door de nieuwe boerderij 'Nieuw Helwerd'. In de vroege middeleeuwen moet het een dorpswierde van enig belang geweest zijn. Volgens diens biograaf Alfridus genas de missionaris Liudger in de achtste eeuw in het plaatsje Helewyret de zanger Bernlef van zijn blindheid. Als dank daarvoor zou Bernlef zijn heidense repertoire hebben ingeruild voor meer stichtelijk werk.

h. Kloosterwijtwerd.

Kloosterwijtwerd is een wierde even ten zuiden van Usquert. Hier heeft ooit de johannietercommanderij (klooster) Wijtwerd gestaan, die voor het eerst in 1304 wordt vermeld. Het heeft bestaan tot 1587, toen het werd geplunderd.

i. Wierde van Usquert.

Usquert is de noordelijkste plaats van de rij wierden Westerwijtwerd, Middelstum, Toornwerd, Kantens, Eelswerd, Rottum, Helwerd, Kloosterwijtwerd en Usquert, alle op de westelijke oever van de Fivelboezem.

j. Wierde van Warffum.

De historische kern is gelegen op een wierde met een oppervlakte van zo'n 12 hectare. Daarmee is het de grootste wierde van Nederland. Het straatpatroon kenmerkt zich door een aantal parallelle straten die haaks op de kwelderwal zijn georiënteerd, waaronder een aantal zeer smalle kerkepaden. Dit fijnmazige stratenpatroon geeft het dorp een bijzonder karakter. De oudste schriftelijke vermelding van Warffum vinden we in de levensbeschrijving van de missionaris Liudger (744-809). Vermoedelijk werd de wierde een paar honderd jaar daarvoor al bewoond.

Het verhaal van Warffum bestrijkt vele eeuwen. Nadat de kwelderwallen hoog genoeg waren opgeslibd, werd het landschap aantrekkelijk voor mensen die op de natuurlijke wallen wierden opwierpen om op te wonen. Vanaf toen was er sprake van een continu samenspel tussen de mensen en de natuur, waarbij de bewoners in de daaropvolgende eeuwen steeds meer grip kregen op het landschap. Er werden greppels en sloten gegraven, natuurlijke waterlopen gekanaliseerd en dijken opgeworpen, zodat men op den duur niet meer uitsluitend op de wierden hoefde te wonen.

k. Wierde van Rasquert.

Net als veel dorpen in de omgeving is Rasquert gelegen op en rond een [wierde](#). Een gedeelte van de wierde is afgegraven en doet nu dienst als [ijsbaan](#). De naam is afgeleid van Riet wierde.

l. Wierde van Baflo met Laurentiuskerk.

Het dorp is gebouwd op en rond een wierde op de oude kwelderwal op de oostelijke oever van de vroegere loop van de Hunze en maakt deel uit van de wierdenreeks die loopt vanaf Sauwerd via Winsum en Baflo naar Warffum. De wierde van Baflo vormt een dubbelwierde met die van Rasquert. Baflo heeft zijn radiaire structuur enigszins behouden.

m. Wierde van Tinallinge.

Tinallinge is ontstaan op een wierde, die waarschijnlijk ontstond rond 500 v.Chr. en een oppervlakte van 6 hectare heeft. De wierde heeft een hoogte van 3,7 meter (boven NAP). Het grootste deel van de wierde is onbebouwd. De ossengang rond de wierde is nog deels intact. De oudste vermelding van het dorp dateert uit de tiende eeuw als het Ingaddingenheim wordt genoemd. Na het begin van de 20e eeuw is er nauwelijks meer gebouwd. In 2003 werd de wierde tot archeologisch monument verklaard. Deze wierde is nog bijzonder gaaf en de boerderijen staan in het dorp zoals dat voerder ook op de wierden het geval was. De woning op de hoogste gedeelte van de wierde en de schuren uitkomend op de ossengang.

n. Wierde van Obergum en Nicolaaskerk Obergum.

Het dorp is gegroeid op en rond een ongeveer 5 meter hoge [wierde](#) waarop de romaanse [Nicolaaskerk](#) staat. Rondom de wierde van Obergum is de [ossengang](#) nog aanwezig. De meeste oude en dichte bebouwing van het dorp (hoofdzakelijk uit de 18e (in aanzet) en 19e eeuw) bevindt zich aan zuidzijde, tegen het Winsumerdiep aan, langs de in elkaars verlengde liggende Westerstraat en Oosterstraat. Op de kruising van de Oosterstraat met de Schoolstraat ligt het hoogste punt van een tweede, lagere wierde. Hier zouden zich eind 10e eeuw ambachtslieden en handelaren hebben gevestigd bij gebrek aan ruimte aan de zuidzijde van het Winsumerdiep. De nu bebouwde vierkante verkaveling rond de kerk had in de 19e eeuw nog veelal een agrarische functie.

o. Wierde van Winsum

De **Hunze** liep vroeger langs Winsum. Doordat de **Fivel** langzaam maar zeker steeds verder verzandde werd de handelsroute via de Hunze steeds belangrijker. Als gevolg daarvan zal al in de vroege middeleeuwen Winsum een handelsnederzetting geweest zijn. Dat blijkt ook uit een **oorkonde** uit 1057 waarbij de **Duitse koning Hendrik IV**, 6 jaar oud, onder regentschap van zijn moeder de grafelijke rechten over de gouwen **Hunsingo** en **Fivelingo** aan de **aartsbisschop** van **Hamburg** schenkt, met daarbij onder andere het recht een markt te stichten in Winsum en het recht om munten te slaan. Van enige daadwerkelijke macht van de bisschop is overigens niets bekend. Dat er echter daadwerkelijk Winsumer munten in deze tijd zijn geslagen, blijkt uit vondsten in het **Oostzeegebied**. Ondanks het oude markt- en muntrecht heeft Winsum, mede dankzij de dominante positie van **Groningen**, zich echter niet ontwikkeld tot stad.

In 1276 werd in het dorp een **klooster** door de **dominicanen** gesticht. Hoewel het in vergelijking met **Aduard** een betrekkelijk bescheiden vestiging was, heeft het in de **zestiende eeuw** dienstgedaan als vergaderplaats voor de Staten van de **Ommelanden**. Na de **Reductie van Groningen** in 1594 werd het klooster gesloten.

De Wierde van Winsum dateert uit de 6e en 5e eeuw voor Chr.

